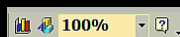


# FONETIKUS 1.0

## A) Tudnivalók a program használatáról

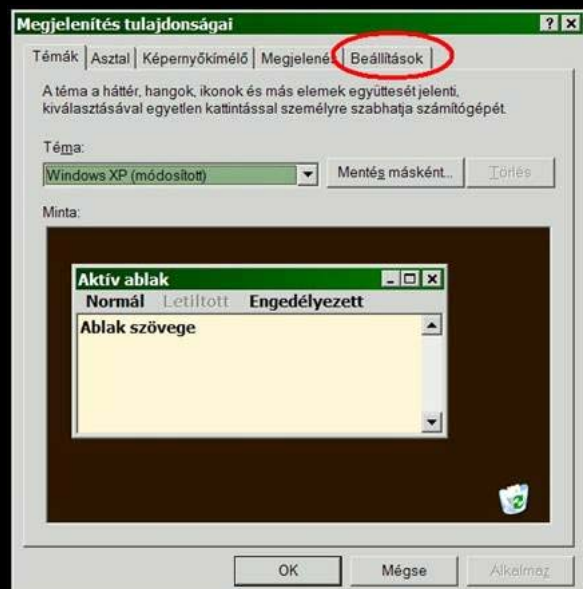
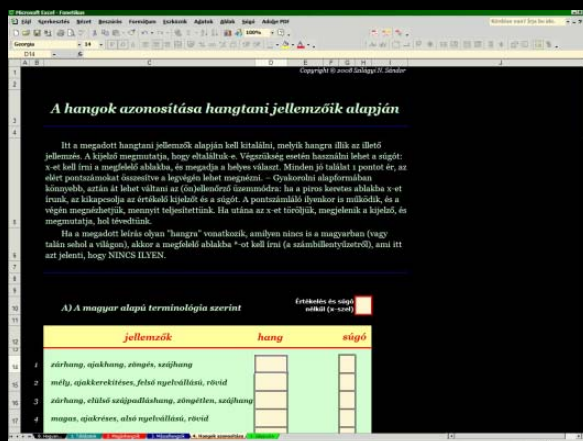
A FONETIKUS 1.0 csak olyan számítógépen használható, amelyre telepítve van az Excel. A program indításához elég duplán kattintani vagy Entert ütni a **Fonetikus 1.0.xls** fájlra.

Megjelenítése függ a képernyőfelbontástól. Indítsuk el a programot! Ha asztali képernyőn (nem laptopon) az oldal a képernyő közepén van, akkor a megjelenítéssel nem kell többet foglalkozni. Ha nem ott van, akkor fent az Excel menüsora alatti **Nagyítás** ablakban –

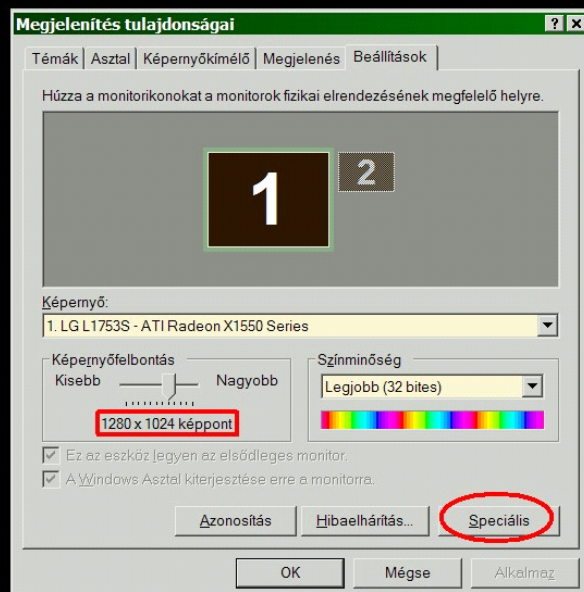
 – lehet növelni vagy csökkenteni a méretet, amíg középen lesz: ha az oldal keskenyebb, vagyis a jobb oldali fekete margó szélesebb, mint a bal oldali, akkor a százalékot növelni kell valamennyivel (100-nál nagyobbra), ha túl széles, netán a szöveg jobb széle ki is megy az ablakból, akkor csökkenteni. Ezt sajnos mindegyik munkalapon külön-külön kell beállítani, ugyanarra az értékre. (Jó tudni, hogy nemcsak az ott felkínált értékeket lehet választani, hanem ha pl. 88%-ra szeretnénk állítani, beírjuk az ablakba, hogy 88, és Entert ütünk.)

Ha a „rendes” (vagyis 4:3 méretarányú) asztali képernyőn (tehát nem laptopon vagy szélesebb 16:9-es monitoron) az oldal feltűnően a bal térfélre zsugorodik össze, ahogy itt a képen látszik, akkor azon a számítógépen a megjelenítés nem egészen célszerűen van beállítva, és biztosan más programokban is nehezen láthatóan kicsi minden. Ebben az esetben már csak a szemünk kímélése végett is érdemes a megjelenítést átállítani a következő lépések szerint.

1. A jobb egérgombbal az Asztalra kattintunk (bárhova, ahol nincs ikon), majd a lenyíló alján a **Tulajdonságok** – angol nyelvű Windowsban **Properties** – sorra, ekkor olyasmit látunk, mint ami itt van jobboldalt, és ezen a **Beállítások** (**Settings**) fülre kattintunk.



2. A következő képen megláthatjuk, hogy a mi képernyőnk milyen felbontásra van állítva (ezen az ábrán 1280x1024 képpont), ezt jegyezzük meg, nem árt tudni. Innen a **Speciális (Advanced)** gombra kattintva lépünk tovább.



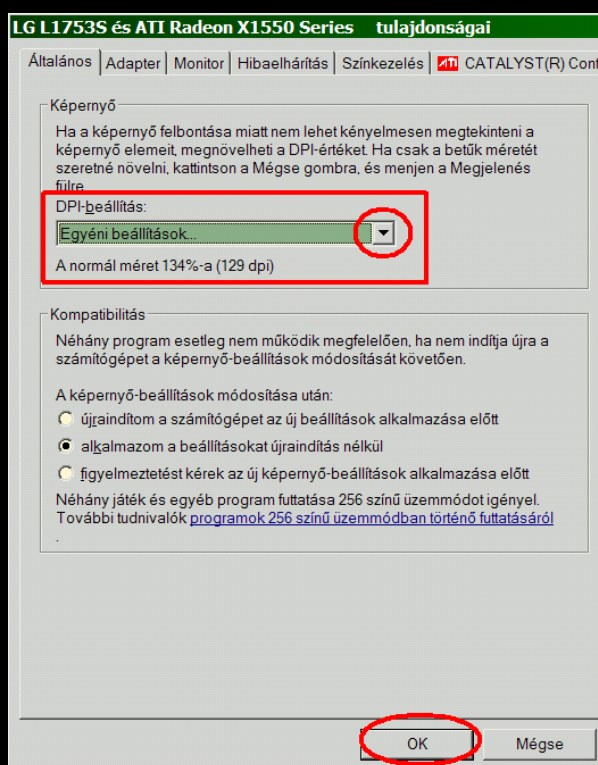
3. És ezzel megérkeztünk. A DPI-beállításnál valószínűleg azt fogjuk látni, hogy 96 DPI, hiszen ezért kell megváltoztatnunk. Ha a felfelé mutató kis háromszögre kattintunk, kinyílik ez az ablak, és három lehetőség közt választhatunk:

96 DPI (= dots per inch, képpont/hüvelyk)

120 DPI

Egyéni beállítások... (Other...)

Ha a mi képernyőnk felbontása 1024x768, akkor rákattinthatunk a 120-asra, az már rendes szemkímélő méretet eredményez, ha pedig 1280x1024 (vagy még annál is nagyobb), akkor kattintsunk az **Egyéni beállítások...**-ra, ekkor megjelenik egy másik ablak, ahová beírhatjuk, hogy 134 (amennyi az itteni ábrán is van), az **OK** gombra kattintunk, és visszajutunk ide, itt is **OK** (lent), és tovább még néhány **OK**, amitől a számítógép újraindul, és onnan kezdve már látjuk is, mi van a képernyőn.



## Betűtípusok

A FONETIKUS 1.0 használatához nincs szükség semmilyen különleges betűkészlet telepítésére, a hangjelölés az egyszerűség kedvéért a magyar helyesírás szerinti, az a néhány betű pedig, ami gondot okozhatna, képként van beleszerkesztve, tehát minden gépen ugyanúgy jelenik meg.

Néha azonban az ilyen különleges betűk beírására is szükség lenne, de mivel a legtöbb számítógépen nincs telepítve a szükséges betűkészlet, az ilyen betűket billentyűzetről nem lehet bevinni, vagy csak körülményesen. Ezért a FONETIKUS 1.0-ban betűkombinációkkal helyettesítjük őket a következőképpen:

<b>Betű</b>	<b>Ezt írjuk helyette</b>	<b>á</b>	<b>.a</b>
<b>ᄀ</b>	<i>hm (hátrább képzett m)</i>	<b>ā</b>	<b>_a</b>
<b>ᄁ</b>	<i>ng</i>	<b>ä</b>	<b>:a</b>
<b>ᄂ</b>	<i>ph</i>	<b>ā</b>	<b>_:a</b>
<b>ᄃ</b>	<i>gh</i>	<b>ë</b>	<b>:e</b>
<b>ᄄ</b>	<i>x'</i>	<b>ē</b>	<b>_e</b>
<b>ᄅ</b>	<i>x</i>	<b>œ</b>	<b>oe</b>
<b>ᄆ</b>	<i>zh (zöngés h)</i>	<b>œ</b>	<b>_oe</b>

## Az Excel használatáról

Aki már használt Excelt, az tudja, aki még nem, az most megtudja: egy Excel-munkafüzetben több munkalap is lehet különböző tartalommal. Indításkor a FONETIKUS 1.0 az 1. munkalapot nyitja meg, a többihez úgy lehet eljutni, hogy a lap alján a megfelelő (színes) fülre kattintunk. Mindegyik munkalap elején le van írva, hogy ott mit kell vagy mit lehet csinálni.

Legtöbbször be kell írni valamit egy ablakba. Ehhez tudni kell, hogy az Excelben minden beírás kétlépéses: (1) beírjuk a megfelelő helyre azt, amit kell, és (2) Entert ütünk, vagy pedig az egérrel bárhová kattintunk a lapon azon az egy helyen kívül, ahová éppen írtunk. Különösen az olyan munkalapokon, ahol csak x-eket kell ablakokba írni, az egér használata célszerűbb, mert beírás után rögtön oda kattinthatunk, ahová a következő x-et szeretnénk írni. (A beírást az Enter leütésével is érvényesíteni lehet, de az Excel általában úgy van beállítva, hogy Enter után automatikusan a következő számba jöhető cellába ugrik, és nem mindig azt nézi következőnek, amelyiket mi szeretnénk, hanem néha elugrik messzire. Ezt a funkciót ki lehet kapcsolni úgy, hogy fent a menüsorban az Eszközökre kattintunk – angol nyelvű Excelben: Tools –, majd a Beállításokra – Settings –, ott a Szerkesztés – Edit – fülre, és ott kivesszük a pipát az ENTER után továbblép mellől.) Ahhoz, hogy egyik cellából a másikba jussunk, természetesen a kurzorbillentyűket is használhatjuk, ez különösen azokon a munkalapokon praktikus, ahol egy függőleges oszlopban kell lefelé haladni.

Lesz olyan munkalap, ahol időt is mérhetünk: ha kezdéskor bevisszük a megfelelő cellába a kezdés idejét, majd mikor ott tartunk, a befejezés idejét, akkor a végén kiírja, mennyi idő alatt töltöttük ki az úrlap megfelelő részét. Ehhez tudni kell, hogy a pillanatnyi időt a Ctrl+Shift+[pont] egyidejű lenyomásával lehet bevenni, az Excel azonban eredeti formájában csak percnyi pontossággal számol, és úgy nem elég érdekes. Van azonban erre is egy remek megoldás: installálni kell az ASAP Utilities nevű Excel-kiegészítőt, ami ingyen letölthető a <http://www.asap-utilities.com/download-asap-utilities.php> címről, ez beépül az Excelbe, és számos nagyon praktikus lehetőséget kínál a felhasználónak, többek közt azt is, hogy a Ctrl+Alt+T billentyű egyidejű megnyomásával másodpercnyi pontossággal vigyük be az aktuális időt. (Mostani verziójában ugyan éppen ennél a funkciónál az ASAP Utilities hibát jelez, de azzal nem kell törődni, a következő verzióban ez már ki lesz javítva.)

A FONETIKUS 1.0 zárolva van, semmit sem lehet benne megváltoztatni. Írni is csak oda lehet, ahová kell is. Miután egy-egy űrlapot kitöltöttünk, azt, amit mi írtunk bele, nem szükséges kitörölni: egyszerűen kilépünk belőle mentés nélkül. Menteni nem is lehet, de ha elkezdtünk valamit, és félbe kell hagynunk, és nem szeretnénk elveszíteni azt, amit addig csináltunk, elmenthetjük a munkánkat más néven, és ha később folytatni szeretnénk, azt nyitjuk meg.

**B) A szükséges fonetikai alapismeretek**

Ezek után már csak egyvalamit kell tudni a FONETIKUS 1.0 sikeres használatához: a magyar fonetikát, abból is az egyes beszédhangok hangtani jellemzőit. A legszükségesebb tudnivalókat az alábbi táblázatok tartalmazzák.

**1) A magánhangzók hangtani jellemzői**

**a) A magyar alapú terminológia szerint**

	mély				magas			
	ajakkerekítéses		ajakréses		ajakkerekítéses		ajakréses	
	rövid	hosszú	rövid	hosszú	rövid	hosszú	rövid	hosszú
felső nyelvállású	u	ú			ü	ű	i	í
középső nyelvállású	o	ó			ö	ő	ë	é
alsó nyelvállású	a	ā			(œ)	(œ̄)	e	ē
legalsó nyelvállású			(à)	á			(ä)	(ǟ)

**b) A latin alapú terminológia szerint**

	veláris				palatális			
	labiális		illabiális		labiális		illabiális	
	rövid	hosszú	rövid	hosszú	rövid	hosszú	rövid	hosszú
felső nyelvállású	u	ú			ü	ű	i	í
középső nyelvállású	o	ó			ö	ő	ë	é
alsó nyelvállású	a	ā			(œ)	(œ̄)	e	ē
legalsó nyelvállású			(à)	á			(ä)	(ǟ)



## 2) A mássalhangzók hangtani jellemzői

### a) A magyar alapú terminológia szerint

	zárhang			réshang		zárréshang		oldal- réshang	pergő- hang
	zöngés		zöngétlen	zöngés	zöngétlen	zöngés	zöngétlen	zöngés	zöngés
ajakhang	m	b	p	(w)	(φ)				
ajak-foghang	ɱ			v	f				
foghang	n	d	t	z	sz	dz	c	l	r
ínyhang				zs	s	dzs	cs		
elülső szájpadlášhang	ny	gy	ty	j	χ				
hátsó szájpadlášhang	ŋ	g	k	ɣ	χ				
gégehang				ɦ	h				
	orrhang	szájhang							

### b) A latin alapú terminológia szerint

	explozíva			frikatíva		affrikáta		laterális	tremuláns
	zöngés		zöngétlen	zöngés	zöngétlen	zöngés	zöngétlen	zöngés	zöngés
bilabiális	m	b	p	(w)	(φ)				
labiodentális	ɱ			v	f				
dentális	n	d	t	z	sz	dz	c	l	r
alveoláris				zs	s	dzs	cs		
prepalatális	ny	gy	ty	j	χ				
palatális	ŋ	g	k	ɣ	χ				
laringális				ɦ	h				
	nazális	orális							

*Jó munkát!*